

# 苏州植保简报

第 5 期（总第 224 期） 2019 年 6 月 25 日  
苏州市绿化管理站 苏州农业职业技术学院

## 当前植保工作重点

当前正值梅雨季节，是多种园林病害的盛发期，多雨高湿条件有利各类叶斑病、煤污病、炭疽病等病原菌产生、侵入、传播、蔓延；充沛的雨水有利园林植物旺盛生长，同时下雨对一些刺吸害虫如网蝽、蚜虫、螨类（红蜘蛛）等有一定抑制和冲刷作用；高湿度也有利一些寄生菌寄生而不利于袋蛾等食叶害虫发生；天牛等蛀干害虫危害在加重！因此，当前，仍然是园林病虫害预防和防治的重要时期，请各绿化养护单位抓住雨隙和雨后时机，及时开展病虫害防治！

**1. 重点防治重阳木锦斑蛾** 重阳木锦斑蛾已连续几年严重发生，目前正是重阳木锦斑蛾第二代低龄幼虫发生期，请各绿化养护单位近期务必重视和做好重阳木锦斑蛾第二代低龄幼虫的防治工作！如不及时有效开展防治，会造成后期虫量的集中爆发成灾！

**2. 继续重视悬铃木方翅网蝽的防治** 近期请继续重视和做好悬铃木方翅网蝽的联防工作，由于悬铃木方翅网蝽持续严重危害，导致悬铃木树势衰弱严重，有利天牛等蛀干害虫蛀害蛀空树干，**对道路行人存在安全隐患！请各园林养护单位加强检查和巡视！**

**3. 加强园林植物日常养护，重视病虫害预防和防治工作** 梅雨季节，是多种园林病害高发期，请重视各类病害的预防和防治工作！雨季后一般伴随着高温的出现，高温不利园林植物生长降低抗病虫能力，有利一些病虫害发生，将造成部分园林病虫害严重危害！请各绿化养护单位重视日常养护管理，及时做好降湿排水或降温浇水工作，修剪和清除病虫害枝叶，及时销毁处理！

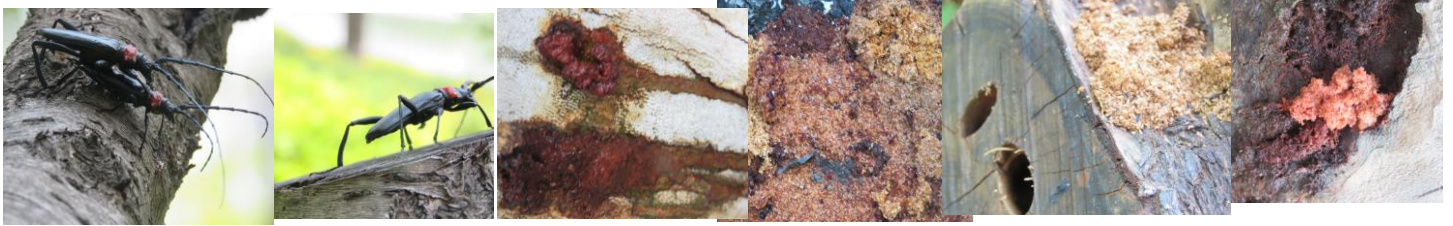
## 近期主要病虫害

**1. 重阳木锦斑蛾：**根据近期调查监测，市区多条路段 6 月 16 日前后第一代重阳木锦斑蛾成虫发生较多。近期重阳木锦斑蛾第二代低龄幼虫将发生，请各绿化养护单位于 6 月 28 前后~7 月 5 日前后期间防治，连续防治 2~3 次，间隔 5~7 天，药后 12~24 小时内下雨需及时补治。可选用灭幼脲 3 号 2000 倍液或 1% 甲维盐水分散剂 1500 倍液或 20% 阿维·灭幼脲 1500~2000 倍液等药剂。



飞舞的重阳木锦斑蛾成虫及危害状 大量悬铃木方翅网蝽成虫、若虫及严重危害状 杜鹃花冠网蝽及危害状  
**2 悬铃木方翅网蝽等：**根据调查，市区多处路段，今年新抽发的悬铃木新叶，悬铃木方翅网蝽危害较轻，但随着气温升高，悬铃木方翅网蝽活动和危害将会日益加重！请有关单位近期继续重视防治：可用苦烟乳油 1000 倍液或 10% 吡虫啉可湿性粉剂 5000 倍液等药剂喷防，隔 10~15 天再防一次，共 3~4 次，不同路段根据具体情况而定，高温干旱要适当增加浇水。

**3. 天牛类：**天牛危害在持续加重，**当前也是各种天牛成虫发生高峰期**，请各绿化养护单位近期重视天牛防治。(1) 增强树势，提高抗虫性；(2) 防成虫：人工捕捉，或选用 1.2%苦烟乳油（烟参碱）1000 倍液或绿色威雷 200~300 倍液等喷洒大枝、树干，根据药效期每 7~10 天喷一次；(3) 防治幼虫：用 80%敌敌畏乳油 50~100 倍液等蘸药棉塞孔口；(4) 利用花绒寄甲等天敌防治。



新羽化的桃红颈天牛**成虫**及**交配产卵**

天牛幼虫各种新鲜蛀屑及蛀空的树干、蛀孔

**4. 黄杨绢野螟等食叶害虫：**黄杨绢野螟发生区域性较强，不同地区危害情况不同。马云路等小叶（瓜子）黄杨上绢野螟危害严重，请相关养护单位重视防治：(1) 剪除受害枯枝，人工摘除虫苞销毁，捕杀幼虫或蛹；(2) 用灭幼脲 3 号 2000 倍液或苦烟乳油 800 倍液或 1.1%绿浪乳油 1:800~1000 倍液或 55%杀·苏 1:1000~1500 倍等药剂等小机喷雾；(3) 保护利用天敌寄生茧蜂等。



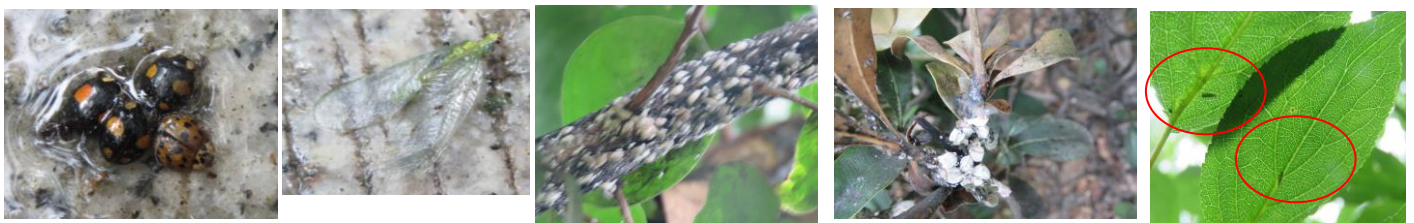
黄杨上绢野螟幼虫、蛹及严重危害状

大叶黄杨尺蛾成虫（灯下诱到）、栖息的成虫、幼虫及危害状

**5. 大叶黄杨尺蛾** 又名**丝绵木金星尺蛾** 市区部分路段、区域大叶黄杨尺蛾危害较重，叶片、嫩枝吃光，导致整株死亡。苏州地区 1 年发生 3~4 代，以蛹在土中越冬。目前第 1 代幼虫已进入蛹期。防治：(1) 松土灭蛹，清除杂草等；(2) 利用幼虫吐丝下垂习性，震落收集捕杀；(3) 设置黑光灯诱杀成虫；(4) 保护利用天敌；(4) 低龄幼虫期，喷施 4.5%高效氯氰菊酯乳油 1500 倍液等药剂。公园、居民小区等喷每克含孢量 100 亿以上的 B. t 可湿性粉剂 100 倍液。

**6. 介壳虫等：**西环路等海桐上吹绵蚧危害严重。还有褐软蚧、紫薇绒蚧、藤壶蚧等，从初孵至固定为害形成介壳之前防治：(1) 合理修剪，剪除有虫枝叶；(2) 澳洲瓢虫、红点唇瓢虫等，可捕食吹绵蚧等多种介壳虫；(3) 可选用 98%蚧螨灵乳油 500 倍液或速蚧克 1000 倍液等喷雾防治。

**7. 蚜虫等：**近期调查，蚜虫危害明显减轻。自然界天敌资源丰富，应重视保护和利用。



天敌异色瓢虫、草蛉（灯下诱到）

紫薇绒介

吹绵蚧及枯死的海桐 桃树上叶蝉刺吸危害

**8. 叶蝉、粉虱等：**叶蝉为夏季重要刺吸害虫，6 月多种叶蝉将进入主要为害期，繁殖速度快，高温干旱会爆发成灾。环古城绿地等梅树、桃树等叶蝉为害较重，及时防治，避免盛夏季节暴发成灾：(1) 各代若虫孵化盛期用 10%吡虫啉可湿性粉剂 1500~2500 倍液，20%扑虱灵乳油 1000 倍液或阿维毒 2000 倍液，或艾美乐 70%水分散粒剂 6000~8000 倍液等药剂喷防，7~10 天喷 1 次，连喷 2~3 次。

**9. 叶螨类（红蜘蛛）：**环古城绿地、广济公园、桐泾路等地的红花酢浆草、梅树、蔷薇、桂花树等红蜘蛛危害较重，随气温升高、各种叶螨繁殖加速，危害将进一步加重。请抓紧防治，可用中保杀螨 3000 倍液或花保 100 倍液或阿维毒 2000 倍液等药剂喷防，隔 10 天左右再喷一次。

10. **蓑蛾(袋蛾)**：今年(2019年)危害有所减轻；近期多雨天气不利发生，高温干旱危害将会加重。防治：(1)灭幼脲3号2000倍液或灭蛾灵800倍液等药剂喷防；(2)人工摘除虫囊销毁。

11 **金叶女贞潜叶跳甲(赤星跳甲)**：桐泾公园、广济公园等地金叶女贞上有潜叶跳甲发生，但较以前危害轻，建议近期内同时防治幼虫和成虫：(1)苦烟乳油1000倍液等喷杀取食和产卵的成虫；(2)阿维毒2000倍液或用艾美乐5000倍液等喷防潜于叶内的幼虫，清除销毁虫害而脱落的叶片。

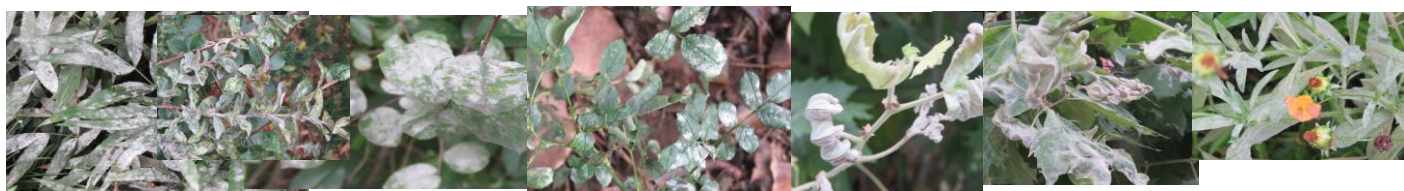


**金叶女贞潜叶跳甲(赤星跳甲)危害状 金龟甲、小地老虎、蝼蛄(地下害虫——灯下诱到) 红蜘蛛危害状**

12. **金龟甲等地下害虫、白蚁等**：灯下诱到金龟甲、蝼蛄、小地老虎等地下害虫，请有关养护单位及时防治地下害虫：于傍晚或清晨用大力神颗粒剂拌土撒施，或用奥力克500倍液浇灌。当前也是白蚁发生危害的时期，防治：(1)用卫安杀白蚁乳油(40%)药剂兑水800倍液喷在白蚁危害的树干上；(2)或在树干根部土中施杀白蚁乳油或用广昆白蚁药粉拨开泥土撒在白蚁群中。

13. **白粉病**：桐泾公园、枫桥路、养育巷等地狭叶十大功劳、悬铃木、紫薇、金鸡菊等白粉病发生普遍而严重，目前也是白粉病的高发期，防治：(1)清除枯叶、残枝，集中烧毁；(2)喷施20%粉锈宁可湿粉1500倍液或灭菌成或力克菌2000倍液，间隔15~20天左右再喷一次，共2~3次。

14. **锈病**：环古城绿地、桐泾公园等梨锈病、月季锈病发生较重，症状明显，防治：喷洒15%三唑酮可湿性粉剂800倍液或12.5%腈菌唑乳油1000倍液等。间隔10~15天，连喷2~3次。



**狭叶十大功劳、紫薇、月季、悬铃木、金鸡菊等白粉病**

15. **煤污病**：广济公园、白塔西路、干将西路等多处路段的含笑、山茶、八角金盘、海桐等多种植物煤污病发生普遍而严重，结合修剪疏枝和药剂处理进行集中整治：(1)修剪疏枝，降低湿度；(2)可用20%三唑酮(粉锈宁)可湿粉1500倍液等药剂喷雾防治；(3)防治蚜虫、介壳虫。

16. **月季黑斑病**：桐泾公园、长江路、环古城绿地等月季黑斑病发病严重，病叶易于脱落，应尽快防治方法：(1)及时清除枯叶、残枝，集中烧毁；(2)加强栽培管理，多施磷、钾肥，提高植株抗病力；(3)喷灭菌成或力克菌2000倍液，10天左右喷一次；选种抗病品种。



**梨锈病(叶正面-性子器，叶背面-锈子腔)**

**月季锈病叶片正面、背面症状**

**月季黑斑病**

17. **一叶兰、万年青、沿阶草等炭疽病**：近期由于梅雨高湿，非常有利于炭疽病等多种病害的发生、传播甚至流行。北环路立交桥下、桐泾公园等一叶兰、吊兰、玉簪等炭疽病发生严重。防治：(1)加强栽培管理；(2)清除病叶；(3)喷施灭菌成、力克菌2000倍液或惠生600倍液等药剂。

18. **各类叶斑(枯)病**：广济公园、白洋湾公园、环古城绿地等地桂花叶斑(枯)病，桃穿孔病、丝兰、红叶石楠等植物叶斑(枯)病发生较重，请及时防治：(1)清除枯枝败叶，减少侵染来源；(2)加强养护管理，及时排水降湿；(3)发病期喷灭菌成或烯唑醇2000倍液或75%多菌灵可湿性粉剂500~600倍液等，交替使用药剂，间隔7~10天，连续2~3次。

**19. 桃树流胶病:** 近期由于梅雨高湿, 环古城绿地、桐泾公园、白洋湾公园等多处桃树流胶病发生严重, 防治: (1) 加强肥水管理, 增强树势, 科学修剪, 及时疏枝回缩, 减少枝干伤口; (2) 喷洒 50%超微多菌灵 600 倍或 70%超微甲基硫菌灵 1000 倍或 72%杜邦克露 800 倍可湿性粉剂等药剂, 10~15 天一次, 注意交替使用药剂; (3) 刮除病斑, 再用 200~300 倍上述药剂涂抹病斑消毒。



柑橘、海桐等煤污病                      山茶、玉簪、万年青、一叶兰、吊兰等炭疽病 (黑色小点粒是病菌侵染来源)

**20. 竹丛枝病** 又名扫帚丝病, 北环路边竹丛枝病发生严重, 整竹成片已枯死, 由子囊菌竹瘤座菌寄生引起。防治: (1) 清理病竹, 集中林外烧毁, 防止蔓延; (2) 加强检疫, 调入竹苗时, 禁止带有竹丛枝病病枝的竹苗做母竹; (3) 药剂防治, 5~8 月是发病盛期, 及时在健康竹枝上喷波尔多液, 预防传染; (4) 烟剂防治, 砍伐老竹, 销毁病竹, 施放 10%五氯酚烟剂。



桃树流胶病                      杜鹃、红叶石楠、金丝桃、丝兰、大叶黄杨、一叶兰等叶斑 (枯) 病

**21. 草坪病害:** 下雨和高温日灼使草坪局部或大面积发生褐斑病、腐霉病、白绢病等, 防治: (1) 及时修剪, 控制草坪高度; (2) 改善草坪排水情况, 避免雨季积水; (3) 修剪后喷大生 800 倍液或百菌清 600 倍液等保护剂, 10 天左右喷一次; (4) 对已发病的草坪喷施灭菌成或烯唑醇 2000 倍液; (5) 腐霉病可喷 40%甲霜灵 800~1000 倍或 50%瑞毒锰锌 500~600 倍液等。

## 七月上旬主要病虫害预测

- 1. 重阳木斑蛾:** 预计 6 月底~7 月初第二代幼虫将发生危害, 请重视防控。
- 2. 悬铃木方翅网蝽、梨网蝽、杜鹃花冠网蝽等:** 高温干旱危害将日趋严重, 请重视防治。
- 3. 天牛:** 6~7 月份多种天牛成虫将进入羽化高峰并交配产卵, 请注意人工捕杀或喷药防治。
- 4. 黄杨绢野螟等:** 预计 7 月上中旬出现第 2 代幼虫, 6 月中下旬其低龄且粘结的叶片较少时防治。
- 5. 大叶黄杨尺蛾 又名丝绵木金星尺蛾** 预计 7 月上中旬出现第 2 代幼虫, 请重视防治。
- 6. 樟巢螟:** 预计 7 月上中旬出现第 1 代幼虫, 及时采取措施防治。
- 7. 刺蛾类:** 预计 6 月中下旬第 1 代幼虫开始危害, 应及时防治。
- 8. 介壳虫:** 红蜡蚧、龟蜡蚧等危害期长、蜡壳厚, 应抓紧时机防治, 尤其注意防治低龄若虫。
- 9. 叶蝉、叶螨等:** 6~7 月份高温干旱, 将进一步进入主要危害高峰期, 今后数月危害将持续并加重, 虫态和世代将逐渐变得不整齐, 6 月中下旬防治, 可避免 7、8 月份暴发成灾。
- 10. 草坪害虫:** 6~7 月是斜纹夜蛾、淡剑夜蛾、地老虎等主要草坪害虫危害上升期, 6 月防治, 可预防 7、8 月暴发成灾。
- 11 各类叶部病害:** 高温高湿条件下, 大叶黄杨褐斑病、杜鹃叶斑病、樱花、桃等叶穿孔病危害会迅速加重。月季黑斑病、葱兰等植物炭疽病等会继续蔓延和加重, 应重视防治。
- 12. 草坪病害:** 下雨和高温日灼使草坪局部或大面积发生褐斑病、腐霉病、白绢病等, 应及时预防。

联系人: 吴雪芬、周英、钱兰华、顾国海、花婧

联系电话: 66098577