

# 苏州植保简报

第 8 期（总第 227 期） 2019 年 8 月 20 日  
苏州市绿化管理站 苏州农业职业技术学院

## 当前植保工作重点

近阶段 35℃ 的高温，对大多数园林病虫发生不利，很多害虫处于越夏休眠阶段；同时高温强光照造成园林植物发生日灼病和出现缺水干枯现象。下一阶段随着气温下降和雨水增多，会造成秋季园林植物病虫的高发，请各养护单位近期重点做好以下几方面的工作：

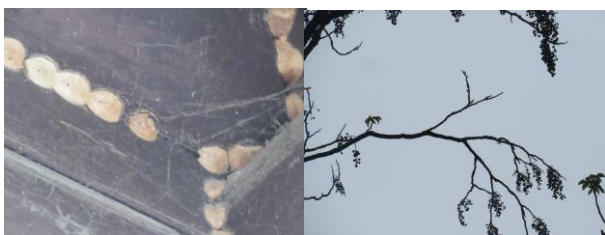
**1. 控制重阳木锦斑蛾** 请继续重视和做好后一阶段重阳木锦斑蛾的监测和的防控工作，9 月 10 日前后防治第 4 代低龄幼虫，避免后期（秋季）重阳木锦斑蛾再爆发成灾！

**2. 防控悬铃木方翅网蝽** 由于悬铃木方翅网蝽持续危害，使悬铃木树势衰弱严重，天牛等蛀干害虫蛀孔树干，对行人存在安全隐患！请继续重视悬铃木方翅网蝽的联防工作，特别是发生严重的区域；清扫有虫落叶，减少虫源；同时做好悬铃木树势恢复及修复工作，消除安全隐患！

**3. 加强秋季园林植物养护和病虫害防治** 下一阶段随着气温下降，很多病虫等将回升，会造成秋季园林病虫的高发！请及时做好预防工作，同时做好枯死病虫残枝的清除销毁工作，减少秋季病虫侵染来源！加强秋季园林养护，对生长过密的植株适当疏枝，增强树势和抗病虫能力！

## 近期主要病虫

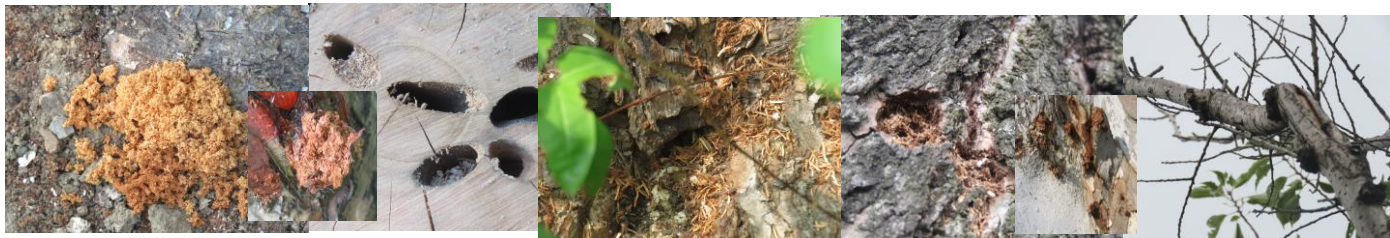
**1. 重阳木锦斑蛾：** 经过前一阶段重点防治，市区大多路段重阳木锦斑蛾较前几年同期发生危害减轻！防治效果明显！近期由于高温等因素，目前还没有发现第 3 代幼虫明显危害。但随着下一阶段气温下降，预计 8 月底~9 月上中旬将陆续出现第 4 代幼虫，请各绿化养护单位于 9 月 10 日前后防治第 4 代低龄幼虫，避免后期再爆发成灾！（1）5%甲维盐 1：2000 倍液，或苏云菌（禾生绿源）1：1000 倍液，5%氯虫苯甲酰胺 1：800 倍液，30%甲维·毒 1：800 倍液等药剂喷防，重发地段隔 5~7 天再喷一次，连喷 2~3 次，如遇雨天，药后 12 小时内需补喷。



屋檐下重阳木锦斑蛾大量虫茧及树顶叶片吃光严重危害状 悬铃木方翅网蝽大量成虫、若虫及严重危害状

**2. 悬铃木方翅网蝽：** 市区很多路段发生危害较前几年明显减轻！但不同路段差异较大！虎北路等危害严重！悬铃木方翅网蝽适应温度范围广，繁殖能力强，世代多，高温干旱有利发生！**请有关单位继续重视后一阶段的防治和越冬虫清除销毁工作：**（1）树冠喷 10%吡虫啉 600~800 倍液，或 1.2%烟参碱（苦烟）乳油 1000 倍液等药剂，间隔 7~10 天，根据不同危害程度连喷 2~3 次，注意喷施叶背；（2）用 25%杀虫双水剂 100 倍液等药剂进行树干注射；（3）可用 1%甲维盐 1000~1500 倍，或高效氯氰菊酯 2000 倍等触杀剂树干喷雾防越冬成虫；（4）保护利用天敌军配盲蝽等。

**3. 天牛：**天牛对悬铃木、桃树、樱花树等危害持续严重。（1）防幼虫：人工掏挖虫道捕杀幼虫，或找到新排粪蛀虫孔，用一次性医用注射器，在虫道内注入青虫菌6号液（原液含孢子量为120至160亿/毫升）50倍液，加菊酯类农药10000倍，每虫道注入20~25ml，或插入毒签，或向蛀孔灌注10%吡虫啉2000倍液等，或用80%敌敌畏乳油50~100倍液蘸药棉塞孔口，用湿粘土或湿黄泥将孔口或蛀道封严；（2）防治成虫：人工巡视捕捉，或选用1.2%苦烟乳油（烟参碱）1000倍液或绿色威雷200~300倍液等喷洒大枝、树干，根据药效期10~20天喷一次，连防3次。



桃树、樱花树、垂柳、悬铃木等天牛大量新鲜蛀屑、蛀道、蛀孔及枯死的树木

**4. 介壳虫：**西环路等路段海桐上吹绵蚧危害严重。8月，蜡蚧类已是雌虫成长期，蜡质已厚，药剂喷杀效果已不明显，可进行适当疏枝；绒蚧类正处于第2代若虫发生盛期，如紫薇绒蚧第2代若虫将在8月下旬~9月上旬孵化。防治：（1）修剪虫枝，增加树体通风透光，及时清理销毁；（2）对已经固着在枝干上为害的蚧壳虫，人工刮除或药剂防治，可选用蚧杀1000倍液或30%强力杀蚧500倍液或98%蚧螨灵油500倍液或25%扑虱灵1500倍液+绿颖150倍液喷雾等药剂喷防，部分严重地段，隔7~10天喷一次，连续2~3次；（3）保护利用天敌澳洲瓢虫、红点唇瓢虫、蚂蚁等。

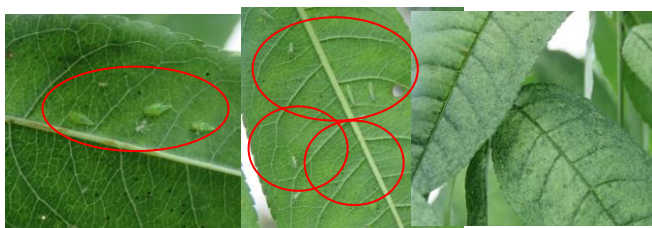


海桐上大量吹绵蚧刺吸危害及枯死的海桐

黄杨绢野螟天敌茧蜂、蛹壳及严重危害状

**5. 黄杨绢野螟：**长江路等部分绿化植物瓜子黄杨（小叶黄杨）黄杨绢野螟危害严重，黄杨绢野螟发生区域性较强，请相关园林养护单位重视防治：（1）剪除受害枯枝，人工摘除虫苞销毁，捕杀幼虫或蛹；（2）保护利用茧蜂等寄生蜂；（3）用灭幼脲3号2000倍液或苦烟乳油800倍液或1.1%绿浪乳油1:800~1000倍液等药剂小机喷雾。

**6. 樟巢螟：** **近期调查，目前没有发现樟巢螟幼虫明显危害状；**樟巢螟苏州地区1年2代，第1代6~7月危害，第2代幼虫为害高峰8月下旬~9月上中旬。防治：（1）**“治前”与“控后”相结合**，可选用1%甲维盐1:1500倍液，25%灭幼脲III号B型1:1000倍液，1.1%绿浪乳油（EC）1000倍液，阿维·除虫脲悬浮剂3000~5000倍液，4.5%高效氯氰菊脂1500倍液，1%杀虫素（Bt制剂）1000~1500倍液等，7天左右喷一次，连喷2~3次，大水量大机喷雾。**傍晚进行，淋透虫巢！**（2）**摘除虫苞** 9月20日后，人工将树上虫巢摘下并集中销毁处理；（3）**挖除虫茧** 樟巢螟以老熟幼虫在浅土层中结茧越冬，冬季（12月~1月）组织人力松土，在受害香掉树根际周围挖除虫茧（深度40cm左右），集中烧毁。



桃树上叶蝉成、若虫及严重危害状



金叶女贞潜叶跳甲及严重危害状

**8. 叶蝉：** **叶蝉危害前一阶段危害普遍较轻，但近期危害加重！**环古城绿地等桃树、梅树叶蝉危害严重，虫态不整齐，成虫、若虫同时存在，危害还会持续一个多月。叶蝉繁殖速度快，7~8月高

温干旱应重点防控：(1)各代若虫孵化盛期 10%吡虫啉可湿性粉剂 1500~2500 倍液，或阿维毒 2000 倍液，或艾美乐 70%水分散粒剂 6000~8000 倍液等药剂，7~10 天喷 1 次，连喷 2~3 次。

**10. 金叶女贞潜叶跳甲(赤星跳甲)：**道前街、西环路、环古城绿地等金叶女贞潜叶跳甲危害严重，建议同时防治幼虫和成虫：(1)苦烟乳油 1000 倍液等喷杀取食和产卵的成虫；(2)阿维毒 2000 倍液或用艾美乐 5000 倍液等喷防潜于叶内的幼虫，同时清除销毁虫害而脱落的叶片。

**9. 蓑蛾(袋蛾)：**高温干旱有利袋蛾发生危害。人民路等部分绿篱植物红叶石楠蓑蛾为害严重，且虫口较集中，目前虫态已不整齐，请抓紧防治：(1)灭幼脲 3 号 2000 倍液或灭蛾灵 800 倍液等药剂喷防；(2)人工摘除虫囊销毁。



袋蛾虫囊及严重危害状

刺蛾(灯下诱到) 天敌昆虫草蛉(灯下诱到)

**7. 大叶黄杨尺蛾 又名丝绵木金星尺蛾** 部分路段大叶黄杨尺蛾发生较重。苏州地区一年发生 3~4 代，以蛹在土中越冬。防治：(1)松土灭蛹；(2)利用幼虫吐丝下垂习性，震落捕杀；(3)黑光灯、频振式杀虫灯诱杀成虫；(4)保护天敌，如追寄蝇、螳螂、猎蝽等；(4)低龄幼虫期，喷 4.5%高效氯氰菊酯乳油 1500 倍液或每克含孢量 100 亿以上的 B. t 可湿性粉剂 100 倍液等药剂。

**11. 红蜘蛛(叶螨)：**叶螨是秋季重要防治对象，随高温缓解，危害会有明显上升，请重视防治：用蛾螨灵或阿维毒 2000 倍液或中保杀螨 3000 倍液等药剂喷防，隔 7~10 天再喷一次。

**12. 蚜虫：**随着气温下降，秋季蚜虫将会回升，蚜虫、木虱排泄蜜露诱发煤污病。防治：(1)可选用 10%吡虫啉 1000 倍液或 25%吡蚜酮 2000 倍液等药剂，注意喷到叶片背面；(2)修剪带虫枝叶；

(3) **自然界蚜虫天敌资源丰富，保护和用天敌瓢虫等。**

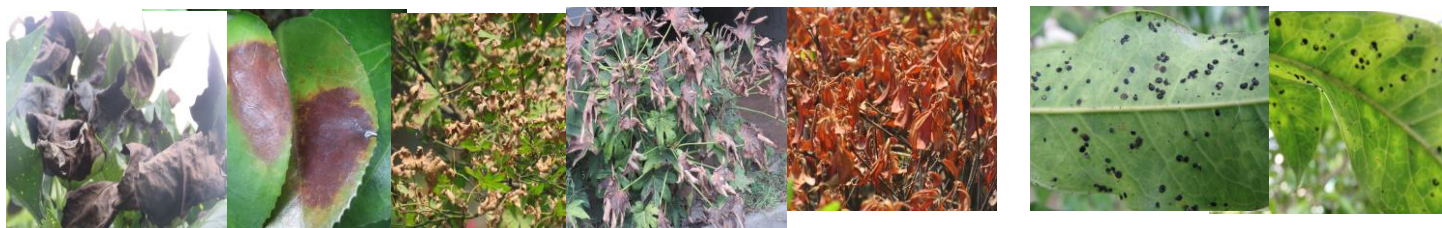
**13. 刺蛾类：**6 月中旬~8 月上旬可见幼虫危害，8 月为害最重，8 月下旬开始陆续老熟入土结茧越冬。防治：(1)树上或土中灭除虫茧；(2)灯光诱集成虫；(3)幼虫 2~3 龄阶段，选用烟参碱 800 倍液，或灭幼脲 2000 倍液或苏云金杆菌(Bt)1000 倍等药剂，注意喷叶背；(3)保护利用天敌。

**14. 草坪害虫：**8 月~9 月仍然是斜纹夜蛾、淡剑夜蛾、粘虫、蛴螬、地老虎等主要草坪害虫的危害期，要密切注意其发生。另外，8 月~9 月仍是各种金龟子陆续羽化、活动和危害的时期，防治：(1)夜晚人工捕捉；(2)傍晚或夜间检查其嗜食植物，利用假死性震落捕杀；(3)傍晚叶面喷施 4.3%万抑(甲维·氯氰)或 4.5%高效氯氰菊酯+啶虫脒+展着剂或艾美乐 4000 倍液或 Bt 乳剂等。

**15. 高温强光照干枯及日灼病：**近期由于持续高温干旱强光照，很多园林植物缺水干枯和发生日灼病，请各绿化养护单位及时做好园林植物供水防晒降温工作，避免因持续高温干旱使日灼病和缺水干枯现象进一步加剧，并做好已枯死树木枝叶的修剪清理整理工作。

**16. 煤污病：**多种园林植物上煤污病发生普遍而严重，高湿度有利发生。(1)结合修剪疏枝，进行集中整治；(2)20%三唑酮(粉锈宁)可湿粉 1500 倍液或 50%利得可湿性粉剂 800~1000 倍液或 70%多菌灵 800 倍液等喷防，连喷 2~3 次，间隔 7~10 天；(3)及时防治蚧壳虫、蚜虫等。

**17. 茶梅、一叶兰、玉簪等炭疽病：**桐泾公园、白洋湾公园、北环路立交桥下、环古城绿地等茶梅、一叶兰、玉簪等炭疽病发生严重，高湿条件有利发病，防治：(1)清除病叶，减少来源；(2)加强栽培管理，提高抗病性；(3)喷施灭菌成、力克菌 2000 倍液或惠生 600 倍液等。



洒金桃叶珊瑚、山茶、红枫、八角金盘、杜鹃等高温日灼病

桂花上介壳虫危害及严重危害状

18. **白粉病、锈病** 随温度下降，秋季会出现白粉病发病高峰。防治：(1) 清除枯叶残枝，通风透光；(2)，喷施 20%粉锈宁（三唑酮）可湿粉 1500 倍液或 20%腈菌唑可湿粉 2000 倍液或灭菌成 2000 倍液或 40%达克宁悬浮剂 600 倍液等药剂，间隔 15~20 天左右再喷一次，共 2~3 次。

19. **月季黑斑病**：高湿将造成月季黑斑病 8~9 月份秋季的第二次发病高峰，病叶易脱落形成光杆，防治：(1) 清除枯叶残枝，集中烧毁；(2) 加强栽培管理，多施磷、钾肥，提高抗病力，选抗病品种；(3) 月季生长期（特别多雨时节）7~10 天喷一次灭菌成或烯唑醇 2000 倍液等药剂。



梨黑斑病（叶片提早枯黄脱落） 海桐等煤污病 吊兰、一叶兰、玉簪、万年青等炭疽病（小黑点是侵染来源）

20. **各类叶斑（枯）病**：桐泾公园、环古城绿地等，金丝桃叶枯病、金叶女贞叶斑病等发生普遍而严重。8~9 月份高温高湿条件重视防控这些病害：(1) 清除枯枝落叶，减少侵染源；(2) 及时排水降湿，增强树势，提高抗病性；(3) 发病期喷灭菌成或烯唑醇 2000 倍液或 75%多菌灵可湿性粉剂 500~600 倍液或 70%甲基硫菌灵 600 倍液等，交替使用药剂，间隔 7~10 天，连续 2~3 次。



樱花褐斑穿孔病 桃树流胶病 大叶黄杨、丝兰、侧柏、金叶女贞等叶斑（枯）病 紫荆角斑病（叶片提早枯黄脱落）

21. **桃树流胶病**：环古城绿地、北环路等桃流胶病发生较重：(1) 加强管理，增强树势，科学修剪，疏枝回缩，减少伤口；(2) 喷 50%超微多菌灵 600 倍或 70%超微甲基硫菌灵 1000 倍或 72%杜邦克露 800 倍可湿性粉剂等，10~15 天一次；(3) 刮除病斑，再用 200~300 倍上述药剂涂抹。

22. **草坪病害**：下雨和高温高湿使草坪局部或大面积发生褐斑病、腐霉病、白绢病等，应及时防治：(1) 及时修剪，控制草坪高度；(2) 修剪后喷大生 800 倍液或百菌清 600 倍液等保护剂，10 天左右喷一次；(3) 对已发病的草坪喷施灭菌成或烯唑醇 2000 倍液；(4) 草坪锈病可用 25%粉锈宁 1500 倍液等药剂，腐霉病可喷 40%甲霜灵 800~1000 倍或 50%瑞毒锰锌 500~600 倍液等。

## 8 月下旬~9 月上旬主要病虫害预测

1. **重阳木斑蛾**：8 月下旬~9 月上旬预计第四代幼虫将发生，请重视防控。
2. **樟巢螟**：8 月下旬~9 月上中旬是第二代幼虫为害高峰期，请抓住时机防治。
3. **悬铃木方翅网蝽、杜鹃花冠网蝽等**：干旱危害将日趋严重，叶片提早枯黄脱落，请重视防治。
4. **天牛**：8~9 月份多种天牛成虫将继续羽化并交配产卵，请注意人工捕杀或喷药防治。
5. **蓑蛾(袋蛾)**：高温干旱天气袋蛾危害将继续，请抓紧防治。
6. **黄杨绢野螟**：8 月下旬~9 月上旬预计会出现第三代幼虫，重视寄生茧蜂等天敌的保护利用。
7. **刺蛾类**：8~9 月份仍然是刺蛾类幼虫的为害期，请及时采取措施防治。
8. **叶蝉、叶螨等**：8~9 月份高温干旱，将进一步进入危害高峰期，继续做好叶蝉等的防治工作。
9. **介壳虫**：吹绵蚧、蜡蚧、紫薇绒蚧等危害期长、蜡壳厚，做好紫薇绒蚧第二代若虫的防治工作。
10. **草坪害虫**：8 月~9 月高温天气仍然是斜纹夜蛾等草坪主要害虫的危害期，多种方式进行防控。
11. **各类叶部病害**：8 月~9 月份高温高湿条件，月季黑斑病、大叶黄杨褐斑病等各类叶部病害仍为发病期；茶梅、一叶兰等炭疽病会继续蔓延加重，请及时观察并防治。

联系人：吴雪芬、周英、钱兰华、顾国海、花婧

联系电话：66098577