

苏州植保简报

第 12 期（总第 231 期） 2019 年 11 月 10 日

苏州市绿化管理站 苏州农业职业技术学院

当前植保工作重点

时令已进入立冬，随着气温不断下降，大多园林植物病虫害已陆续进入越冬休眠状态。当前，请各园林养护单位**紧紧围绕做好园林植物冬季养护和清除越冬病虫害两大重点工作开展工作：**

1. 重点做好园林植物冬季防冬养护工作 请园林养护单位做好园林植物冬季防冻养护管理工作，注意控制施肥，合理浇水，避免园林植物因冻害冻伤削弱树势，降低来年抗病虫侵染能力！

2. 清除重阳木锦斑蛾等越冬病虫害 近期请园林养护单位重点做好重阳木锦斑蛾等越冬病虫害的清除工作，减少越冬虫基数！降低明年发生量！结合冬季园林植物养护、树木整形修剪，剪除销毁病虫枝叶、枯死树木，最大限度降低病虫害越冬基数，减少来年侵染来源！

3. 重视悬铃木方翅网蝽越冬虫防治 目前悬铃木方翅网蝽成虫已陆续转移、藏匿在枝干树皮上和落叶中越冬，请养护单位组织人力，收集销毁落地虫叶，刮除疏松树皮层，并进行树干药剂喷雾，以触杀药剂为佳，减少越冬基数；同时做好悬铃木树势修复、养护工作，消除安全隐患！

近期主要病虫害

1. 悬铃木方翅网蝽等：目前，悬铃木方翅网蝽、杜鹃花冠网蝽、梨网蝽等成虫已陆续转移、藏匿于树干树皮、土层、杂草等处越冬，请养护单位重视防治，**清除越冬虫源：**(1) 收集清扫销毁落地枯黄带虫枝叶，刮除疏松树皮层，清除扑灭树皮上越冬成虫，减少越冬虫数量！(2) 枝干树皮、土壤中等处喷 1%甲维盐 1000~1500 倍液，或高效氯氰菊酯，杀灭菊酯 2000 倍液等触杀剂。



藏匿在树皮、落叶中越冬的悬铃木方翅网蝽 悬铃木方翅网蝽危害状 屋檐下越冬的大量重阳木锦斑蛾虫茧

2. 重阳木锦斑蛾：今年重阳木锦斑蛾前期发生重，但后期发生较轻！近期巡查**养育巷、中街路等，没有发现重阳木锦斑蛾明显危害！**请各绿化养护单位组织人工，认真清除地面、土中、枯枝落叶层中、屋檐下等处越冬虫茧，特别是一些漏防地区、重发区，减少越冬虫口基数和明年发生量！



天牛大量蛀屑、蛀道、蛀孔及枯死的樱花树、桃树

悬铃木上天牛蛀屑、蛀孔

3. 天牛等：由于**悬铃木方翅网蝽**、梨网蝽、叶蝉等刺吸害虫严重危害，使**悬铃木**、桃树、樱花树等树势衰弱，天牛、白蚁等蛀害树干严重。请有关单位重视防治：**(1) 修剪虫枝，清理销毁；**(2) 人工掏挖虫道捕杀幼虫，或虫道内注入青虫菌6号液50倍液，加菊酯类农药1万倍，每虫道20~25ml；(3) 插入毒签，或向蛀孔灌注10%吡虫啉2000倍液等，或用80%敌敌畏乳油50~100倍液等药剂蘸药棉塞孔口，用湿粘土封严孔口；(4) 保护利用天敌花绒寄甲等。

4. 樟巢螟：今年(2019年)，市区大多路段香樟树樟巢螟发生较轻。樟巢螟老熟幼虫每年10月以后入土结茧越冬，虫茧比较集中在树冠下或松土约1~3cm的浅土层中，次年4月中下旬化蛹。防治：**(1) 挖除虫茧** 秋冬季(10月~1月)，在受害香樟树根际挖除虫茧(深度40cm左右)销毁；或翻耕香樟树树冠下周围土壤，杀死越冬虫茧！**(2) 摘除虫苞** 人工将树上虫巢摘下销毁处理！

5. 介壳虫：西环路等部分路段海桐近年吹绵蚧发生危害严重。防治：(1) 修剪虫枝，清理销毁；(2) 人工刮除或药剂防治，可选用蚧杀1000倍液或30%强力杀蚧500倍液或98%蚧螨灵油500倍液或99%SK矿物油乳油300倍+40%杀扑磷乳油1000倍等药剂喷防，连续2~3次；(3) 保护利用天敌澳洲瓢虫、红点唇瓢虫、蚂蚁等。



海桐上大量吹绵蚧成虫、若虫及枯死的海桐

越冬的紫薇绒蚧

大叶黄杨尺蠖及严重危害状

6. 大叶黄杨尺蠖：又名**丝绵木金星尺蠖** 长江路等部分路段大叶黄杨尺蠖危害较重！大叶黄杨尺蠖发生区域性较强。苏州地区一年发生3~4代，以蛹在土中越冬。防治：**(1) 松土灭蛹；**(2) 利用幼虫吐丝下垂习性，震落捕杀；(3) 保护天敌，如追寄蝇、螳螂、猎蝽等；(4) 低龄幼虫期，4.5%高效氯氰菊酯乳油1500倍液或每克含孢量100亿以上的B.t可湿性粉剂100倍液等药剂喷防。

7. 黄杨绢野螟：近期调查，部分路段瓜子黄杨受害较重，这一代幼虫将持续危害至11月进入越冬。黄杨绢野螟发生区域性较强，防治：(1) 剪除受害枯枝，人工摘除虫苞销毁，捕杀幼虫或蛹；(2) 灭幼脲3号1000~1500倍液或1.2%烟参碱(苦烟)乳油800~1000倍液或1.1%绿浪乳油1:800~1000倍液或55%杀·苏1:1000~1500倍液等防治；(3) 保护利用天敌茧蜂等。

8. 叶蝉、粉虱等：桐泾公园、环古城绿地等桃树、梅树上叶蝉等仍在危害，防治：(1) 合理疏枝，减少越冬虫源；(3) 保护天敌；(3) 10%吡虫啉可湿性粉剂1500~2500倍液，或苦烟乳油800倍液，或艾美乐70%水分散粒剂6000~8000倍液等药剂喷防。

9. 蓑蛾(袋蛾)：人民路等部分路段红叶石楠蓑蛾为害较重，且虫口较集中，以幼虫挂在枝条上越冬，防治：(1) 结合修剪，人工摘除虫囊销毁；(2) 用灭幼脲3号2000倍液或灭蛾灵800倍液等药剂喷防；注意：喷雾务必喷透虫囊，树冠顶部喷匀。



桃树上叶蝉刺吸及严重危害状

红叶石楠上越冬的袋蛾虫囊

天敌草蛉、黄杨绢野螟、斜纹夜蛾(灯下诱到)

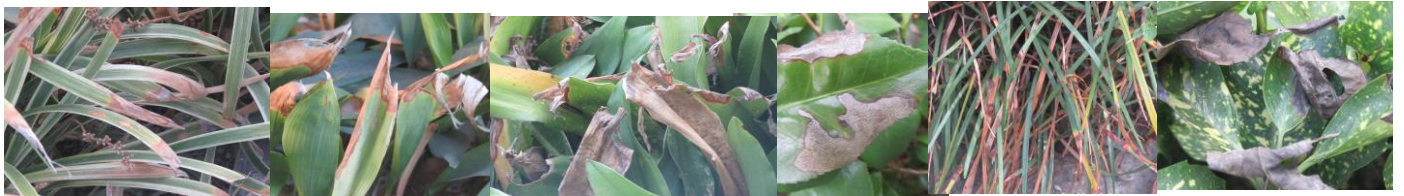
10. 蚜虫：近期调查，桃树、樱花树、红叶石楠、石榴等木本植物上有翅蚜产卵越冬，防治：(1) 结合修剪剪除被害枝梢、残叶，刮除或刷除树皮上密集越冬的卵块，集中销毁；(2) 树干基部刷白，防止蚜虫产卵；(3) 保护天敌瓢虫、草蛉、食蚜蝇等；(4) 用3~5波美度石硫合剂或花保80倍液或40%吡虫啉水溶剂1500~2000倍液，或1:20~1:30比例配制洗衣粉水等喷防。

11. **草坪害虫**：近期灯下诱到较多斜纹夜蛾成虫，蝼蛄、金龟甲等草坪地下害虫已陆续在土中越冬。可深耕翻土，或用苦烟乳油 1000 倍液或灭幼脲 3 号 2000 倍液等防治，减少土中越冬虫源。
12. **煤污病、白粉病**：煤污病、白粉病是园林绿化植物上的最主要病害之一，发生普遍，抑制植物光合作用，削弱植物生长势，病原菌在发病植物上越冬，防治：（1）修剪疏枝，剪除病枝叶，集中整治处理；（2）秋冬季用 0.3° 石硫合剂、三硫磷、山苍子叶汁等喷防；



海桐、柑橘等煤污病 狭叶十大功劳白粉病 月季黑斑病 紫荆角斑病（黑色小点粒是侵染来源）

13. **月季黑斑病**：病菌在枯枝落叶及枝条上越冬，防治：（1）清除枯叶残枝，集中烧毁；（2）修剪疏枝，剪除病枝叶，集中整治处理；（3）灭菌成或烯唑醇 2000 倍液等药剂防治。
14. **洒金桃叶珊瑚、万年青、一叶兰、沿阶草、玉簪等炭疽病**：北环路立交桥下、桐泾公园、环城绿地等洒金桃叶珊瑚、一叶兰、沿阶草、万年青等炭疽病发生较重，病斑上大量黑色小点粒——繁殖体（子实体），是侵染来源，防治：（1）清除销毁病残叶及落叶，减少侵染来源；（2）加强冬季园林养护管理；（3）喷施灭菌成、力克菌 2000 倍液或惠生 600 倍液等药剂。
15. **各类叶斑（枯）病**：桐泾公园、白洋湾公园等红叶石楠叶斑病、桂花叶斑病、金叶女贞叶斑病、大叶黄杨叶斑病、紫荆角斑病等发生普遍而严重，大量繁殖体（子实体），是越冬菌源和侵染来源。防治：（1）清除销毁病残枝叶，减少侵染来源；（2）加强管理，增强树势，提高抗病性。



吊兰、一叶兰、万年青、山茶、沿阶草、洒金桃叶珊瑚等炭疽病（大量黑色小点粒是越冬病原菌和侵染来源）

16. **黄化病**：香樟树、栀子、杜鹃等黄化病发生严重，随着气温逐渐降低，黄化株症状将趋明显。建议采用换土和施肥治疗：（1）换土，将原偏碱性的较差土壤（如建筑或筑路垃圾、深层生土等）改换成中性至微酸性的优质壤土；（2）对轻度至中度黄化的植株，于根部松土后施入有机混合肥，有机肥+硫酸亚铁+尿素（5: 0.5: 0.125），有机肥可选鸡粪或猪粪等，注意硫酸亚铁不能单独施用、有机肥必须充分腐熟；（3）黄化严重，建议挖除并换土后补植健康苗木。



大叶黄杨、女贞、侧柏等叶斑（枯）病 樱花褐斑穿孔病 竹丛枝病 栀子花等黄化病

17. **竹丛枝病**：又名扫帚丝病，北环西路边竹丛枝病发生严重，成片竹子已枯死，由子囊菌竹瘤座菌寄生引起。防治：（1）清理病竹，集中林外烧毁，防止蔓延；（2）加强检疫，调入竹苗时，禁止带有竹丛枝病病枝的竹苗做母竹；（3）药剂防治，5~8 月是发病盛期，及时在健康竹枝上喷波尔多液，预防传染；（4）烟剂防治，砍伐老竹，销毁病竹，施放 10%五氯酚烟剂。
18. **病毒病**：桐泾公园、白塔西路小游园等美人蕉、南天竹、结香、八仙花等由于病毒病导致花叶、卷叶、蕨叶、黄化、坏死等。防治：清除病株；选用无病毒繁殖材料。

冬季园林植物养护及病虫害防治

冬季是病虫害越冬休眠不活动的时期，也是防治园林植物病虫害的有利时期，请各园林养护单位抓住时机，重视园林植物病虫害预防，减少越冬病虫基数和来年侵染来源！

1. 清洁绿地园圃 大多数园林植物病虫的病原物(菌)或越冬虫卵均在园圃内的枯枝落叶或杂草中越冬，来年条件适宜时出来活动。因此，冬季将园圃内的枯枝落叶和杂草彻底清除销毁，改善卫生状况，可以大大减少各种病虫源，减轻来年对园林植物的危害。



柑橘潜叶蛾 叶背越冬的黑刺粉虱 病枝叶、土壤、枯枝落叶、杂草等是大量病原菌、害虫的越冬场所和侵染来源

2. 修剪病虫枝 冬季修剪是园圃管理工作中的重要环节之一，剪除带病虫枝叶，可减少蓇蛾、刺蛾、天牛、蚧虫等害虫及某些病原菌越冬基数。针对不同虫态、不同越冬部位，可采用剪、刮、刷等办法清除。剪下的病虫枝叶及时清理，并运出园圃外集中烧毁或深埋；对即将剪除或已剪下的树枝及树叶，喷洒广普性、毒性低、渗透性强、杀虫效率高的杀虫剂，如用16%虫线清100倍液喷洒树枝、树叶表面，以防止害虫羽化迁飞；将已喷洒杀虫剂的树枝、树叶集中堆放在就近空旷地方，喷洒适量柴油后烧毁；在不宜用火地方，将施药后的树枝、树叶用塑料膜袋封装，将虫闷死。



树干上越冬的虫茧、枝条上越冬的蓇蛾 修剪、清除带病虫枝叶，降低害虫及病原越冬基数，减少病虫侵染来源

3. 冬耕深翻 冬耕深翻，刨松树木根际土壤、锄草培土等措施，破坏土壤中越冬病虫的适生环境。将土层中越冬的害虫翻出冻死，暴露在地表可使其被鸟类等天敌啄食；同时将表土和落叶层中越冬的病原菌深埋入深土层，深土层中的病原物被翻到地面，从而减少土表和土中的越冬病虫。

4. 草坪管理 进入冬季，各类草坪浇水次数要减少，但浇时要浇透，应在晴天午前浇水，避免草坪负水过夜和受冻；对草垫层过厚草坪进行梳理，清除草垫层中越冬病虫；暖季型草坪冬季修剪程度宜轻，枯草层不厚的草坪清除杂草、落叶和杂物；冷季型草仍处于生长阶段，需修剪和施肥。

5. 温室、大棚病虫冬防 冬季温室和塑料大棚内的温湿度较室外高，有利于灰霉病、霜霉病、根茎腐烂病等的发生与流行，建议进行轮作或栽培土消毒等；调控温湿度、定时施用薰蒸杀菌剂或喷施保护性杀菌剂；同时，定期喷药防治冬季温室中的主要害虫温室白粉虱和潜叶蝇等。

6. 枝干涂白 冬季枝干涂白，不仅能有效防止冬季树木冻害，提高树木抗病虫能力，而且破坏病虫越冬场所，清除在树皮缝隙中越冬病虫，既防冻又杀病虫。 **※ 涂白剂配制方法：**

配制方法 1：生石灰3份，硫磺0.5份，食盐0.5份，白乳胶适量。先用水化开石灰，滤去渣砾，制成石灰乳，再加入乳胶，再加入足量的水，最后加入硫磺和食盐，搅拌均匀。

配制方法 2：生石灰10 kg，石硫合剂原液2 kg，食盐2 kg，动物油脂200 g，1.2%苦烟乳油100 mL（或晶体敌百虫100 g），80%大生100 g，水36 kg。配制时先将生石灰、食盐、杀虫剂、杀菌剂分别用水化开，再将石灰和食盐溶液混合，充分搅拌，最后加入油脂、石硫合剂、杀虫剂及杀菌剂。

配制方法 3：生石灰6 kg，食盐2.5 kg，硫磺1.5 kg，动物油脂200 g，黄豆粉100 g，1.2%苦烟乳油100毫升（或晶体敌百虫100 g），80%大生100 g，水36 kg。配制方法与以上相似。

联系人：吴雪芬、周英、钱兰华、顾国海、花婧

联系电话：66098577