

# 苏州植保简报

第 12 期（总第 279 期）

苏州市绿化指导站

苏州农业职业技术学院

2023 年 11 月 28 日

## 当前植保工作重点

当前时令已入冬季，大多数绿化病虫已经进入越冬休眠状态。近期各网员单位的工作重点是：越冬期病虫害防治，清除越冬病虫源，减少越冬病虫基数和明年病虫侵染来源，绿化植物冬季防冻养护等。

### 1. 抓住病虫害越冬期进行防治

冬季，大多数病虫不活动，进入休眠期，也是一年中生命力最薄弱的时期。病原菌、害虫、害螨等在越冬休眠场所较集中，越冬害虫虫龄一致。另外，植物进入休眠期，耐药力强，冬季修剪后植物枝叶较少、通透性强，因此，冬季是绿化病虫害防治的有利时期。

### 2. 及时修剪并处理病虫枝叶

结合冬季绿化养护、树木整形修剪，剪除病虫枝叶，清理枯死树木，及时处理销毁病虫枝叶。清除重阳木锦斑蛾地上砖石、杂草、屋檐等处的越冬虫茧，剪除红叶石楠叶斑病等病枝叶，清扫悬铃木方翅网蝽落地枯黄带虫枝叶，刮除疏松树皮层，清除树皮下越冬的成虫。

### 3. 重视绿化植物冬季防冻养护

请各网员单位做好冬季绿化养护管理工作，特别要重视绿化植物的防冻防寒，注意控制施肥，合理浇水，避免出现冷害冻害现象，导致树势削弱，降低植物自身抗病虫侵染能力，从而有利病虫发生。

# 近期主要病虫

## 一、食叶类害虫

**1.斜纹夜蛾** 近期调查发现，姑苏区白塔西路小游园、吴江区芦荡湖公园等灯下诱到较多斜纹夜蛾成虫，部分幼虫还在活动为害。

**2.黄杨绢野螟** 目前已经进入越冬休眠状态，近期姑苏区白塔西路小游园等灯下诱到大量黄杨绢野螟成虫。黄杨绢野螟 1 年发生 3~4 代，以幼虫在叶苞内做茧越冬，其中以瓜子黄杨和雀舌黄杨受害最重。

**3.重阳木锦斑蛾** 今年重阳木锦斑蛾后期为害严重，目前已在地上砖石、杂草、屋檐等处结虫茧进入越冬休眠状态。

**防治措施：**①斜纹夜蛾等食叶性害虫：清除杂草、枯枝老叶，捕杀幼虫或蛹，诱杀成虫，结合松土杀死土中越冬虫；②黄杨绢野螟：剪除黄杨绢野螟受害枯枝，摘除越冬虫苞并销毁，清除销毁重阳木锦斑蛾越冬虫茧，保护利用黄杨绢野螟天敌寄生茧蜂；③翻耕根部土壤，杀死越冬蛹。保护利用天敌如追寄蝇、螳螂、胡蜂、猎蝽等。



灯下诱到的斜纹夜蛾成虫



灯下诱到的黄杨绢野螟成虫

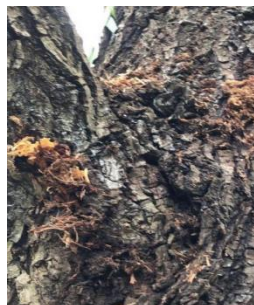


屋檐下越冬的重阳木锦斑蛾虫茧

## 二、钻蛀性害虫

蛀害悬铃木、垂柳、桃树、樱花树等的天牛目前已经陆续进入越冬休眠状态，近期请各网员单位重视天牛越冬休眠期的防治。

**防治措施:** ①修剪虫枝，清理销毁、减少越冬虫源；②加强树木冬季养护管理，人工涂白，防冻害冷害，增强树势，提高抗病虫能力；③人工掏挖虫道捕杀越冬幼虫。



天牛蛀屑及枯死的树木

### 三、刺吸类害虫

近期调查发现，悬铃木方翅网蝽等成虫目前已转移至树皮等处越冬休眠。工业园区东沙湖公园构骨上红蜡蚧、姑苏区海桐上吹绵蚧等还在发生刺吸为害，相城区常楼公园、龙道浜绿地，姑苏区桐泾公园等地部分桃树、梅树上仍有叶蝉，姑苏区环古城绿地等处竹茎扁蚜还在活动，桃树、海桐、红叶石楠等木本植物上有翅蚜准备产卵越冬。

**防治措施:** ①结合修剪，剪除被害枝梢、残叶，刮除或刷除树皮上越冬虫卵并销毁，减少越冬虫源；②保护利用天敌瓢虫、蚂蚁；③树干基部刷白，可喷3-5波美度石硫合剂等杀虫杀螨杀菌剂以铲除越冬虫卵。



树皮上悬铃木方翅网蝽 红叶石楠、海桐上的蚜虫及天敌瓢虫、蚂蚁 竹茎扁蚜

### 四、真菌性病害

姑苏区桐泾公园，高新区太湖大道绿地、马涧路等发生沿阶草炭

疽病、万年青炭疽病、大叶黄杨褐斑病、苏铁叶斑病、女贞叶斑病等真菌性病害，常熟海虞园发现月季黑斑病，全市各地多种绿化植物上白粉病等越冬病原较多。

**防治措施：**①集中整治处理，合理修剪疏枝，通风透光，剪除病枝；②防治蚜虫、蚧壳虫等刺吸害虫；③用 0.3 波美度石硫合剂等杀虫杀螨杀菌剂喷防，清除越冬病原菌。



炭疽病

褐斑病

叶斑病

黑斑病

白粉病

# 绿化植物冬季病虫害防治及养护

冬季，是绿化病虫害越冬休眠不活动的时期，是集中整治病虫害的有利时机。但有些病虫害适应性较强，冬季继续活动，如部分蚧壳虫、蚜虫、黑刺粉虱、蓟马、煤烟病、桂花枯班病等。请各网员单位抓住时机，做好冬季绿化植物病虫害的清除和防治工作。

## 一、冬季发生的部分病虫害及防治

### 1. 蚧壳虫和煤污病

冬季，多种绿化植物上蚧壳虫和煤污病常伴随发生为害，如构骨上红蜡蚧、海桐上吹绵蚧等。蚧壳虫种类繁多，为害严重时虫体布满茎干和枝叶，甚至可导致全株死亡。煤污病发生普遍，发病部位产生黑色煤烟层，覆盖整张叶片，抑制光合作用，从而削弱植物生长势。

**防治措施：**①剪除并销毁病虫枝叶，减少病虫源；②可用吡虫啉、甲氰菊酯、溴氰菊酯、辛硫磷等杀虫剂混配疮炭煤烟净、炭疮溃烟灵、安纳绿化植物清洗剂、甲基托布津等杀菌剂喷施防治；③石硫合剂是一种良好的杀虫剂、杀菌剂和杀螨剂，喷150-250倍液晶体石硫合剂，或30-50倍液灭蚧机油乳剂等。



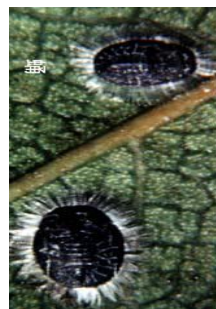
红蜡蚧和煤污病伴随发生    紫薇绒蚧和煤污病伴随发生    吹绵蚧和煤污病伴随发生

### 2. 蚜虫、黑刺粉虱、蓟马等

海桐、石楠、红叶李、扶桑、梅花等植物冬季发生蚜虫为害。蚜虫成若虫群集于植物嫩叶、嫩芽上刺吸汁液，排泄物诱发煤烟病。黑刺粉虱为害香樟、柑橘等，群集于叶背和嫩枝刺吸汁液，严重时全叶

苍白、落叶、枯梢。蓟马若虫和成虫刺吸兰花等寄主嫩叶和幼芽汁液，形成大小不一的紫红褐色斑点，叶片沿中脉向正面折叠成饺子状虫瘿。

**防治措施：**①人工去除蚜虫、黑刺粉虱、蓟马等；②虫量大时，可用扑虱灵（灭虱净）、联苯菊酯、抗蚜威、灭蚜松等药剂防治。



海桐、红叶石楠等枝叶上蚜虫

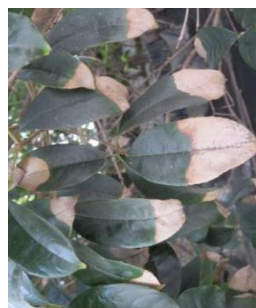
黑刺粉虱

蓟马为害状

### 3.桂花枯斑病、女贞叶斑病等

桂花冬季容易发生枯斑病，桂花枯斑病侵害叶片，病斑呈黄褐色、灰褐色至灰白色，边缘黑褐色，形状为近圆形或不规则形，边缘与健康组织分界明显。发病严重时，病斑相互连接形成大枯斑，干枯面积可达叶片的1/3-1/2，枯死部分变脆，叶片卷曲易裂脱落。

**防治措施：**①冬季预防冻害，发现病叶及时摘掉，及时收集落叶并销毁，减少侵染来源；②发病初期，喷1:1:200波尔多液，或50%多菌灵可湿性粉剂800-1000倍液，每隔10-15天喷1次，连续2-3次。



桂花枯斑病



女贞叶斑病

## 二、枝干涂白

冬季枝干涂白，不仅能有效防止冬季树木冻害，提高树木抗病虫能力，而且可以破坏病虫越冬场所，清除在树皮缝隙中的越冬病虫，起

到既防冻又杀虫的双重效果。



冬季枝干涂白，清除树皮缝隙中的越冬病虫

### 涂白剂配制方法

**配制方法 1:** 生石灰 3 份，硫磺 0.5 份，食盐 0.5 份，白乳胶适量。先用水化开石灰，滤去渣砾，制成石灰乳，加入乳胶，再加入足量的水，最后加入硫磺和食盐，搅拌均匀。

**配制方法 2:** 生石灰 10kg，石硫合剂原液 2kg，食盐 2kg，动物油脂 200g，1.2%烟·参碱（苦烟）100mL，80%代森锰锌 100g，水 36kg。先将生石灰、食盐、杀虫剂、杀菌剂分别用水化开，再将石灰和食盐溶液混合，充分搅拌，最后加入油脂、石硫合剂、杀虫剂及杀菌剂。

**配制方法 3:** 生石灰 6kg，食盐 2.5kg，硫磺 1.5kg，动物油脂 200g，黄豆粉 100g，1.2%烟·参碱（苦烟）乳油 100mL，80%代森锰锌 100g，水 36kg。配制方法与以上相似。

### 三、剪除病虫枝叶

冬季修剪是绿化管理工作中的重要环节之一，针对不同虫态、不同越冬部位，可采用剪、刮、刷等方法，可减少蚧虫、蓑蛾、刺蛾等害虫及某些病原菌越冬基数。剪下的病虫枝叶要及时运出，清理销毁。对即将剪除或已剪下的树枝叶，可喷广普、毒性低、渗透性强、杀虫效率高的杀虫剂，防止害虫羽化迁飞。将已喷洒杀虫剂的树枝叶集中堆放销毁，或将施药后的树枝叶用塑料膜袋封装，将虫闷死。

### 四、清洁绿地园圃

大多数绿化植物病虫害的病原物(菌)或越冬虫卵均在绿地内的枯枝落叶或杂草中越冬，来年条件适宜时出来活动。因此，冬季将绿地内的枯枝落叶和杂草彻底清除销毁，改善卫生状况，可以大大减少各种病虫害源，减轻来年对绿化植物的为害。

## 五、冬耕深翻、松土培土

冬耕深翻，刨松树木根际土壤、锄草培土等，可破坏土壤中越冬病虫害的适生环境，可以使潜伏在土壤中的地下害虫遭受机械损伤，将土层中越冬害虫翻出冻死，暴露在地表后可以被鸟类等天敌啄食，还可以人工捕杀。同时，深翻将土壤表层和落叶层中越冬病原菌翻埋入深土层，深土层中的病原菌被翻到地面，可减少土表和土中越冬病虫害。



清理后的病虫枝叶



清洁绿地园圃



冬耕深翻、松土培土

## 六、冬季草坪管理

进入冬季，各类草坪浇水次数要减少，但浇时要浇透，晴天午前浇水，避免草坪负水过夜和受冻。草垫层过厚的草坪要进行梳理，清除越冬病虫害。暖季型草坪冬季修剪程度宜轻，枯草层不厚的草坪应清除杂草、落叶和杂物。冷季型草仍处于生长阶段，需修剪和施肥。

---

编辑：吴雪芬、杨杰等

审核：张诗溪

签发：周婷婷

印发：各市（区）园林绿化主管部门、植保网员单位

E-mail: [csgy\\_zsx@yllhj.suzhou.gov.cn](mailto:csgy_zsx@yllhj.suzhou.gov.cn)