

# 苏州植保简报

第8期（总第275期）

苏州市绿化指导站

苏州农业职业技术学院

2023年9月6日

## 当前植保工作重点

近期气温30℃左右，阴雨天较多，适合多种绿化病虫发生。全市很多公园、绿地、道路等食叶害虫黄杨绢野螟、刺吸害虫悬铃木方翅网蝽、叶蝉等已经造成严重危害。大叶黄杨褐斑病、垂丝海棠叶斑病等叶部病害发生普遍，随气温下降和雨水增多，进一步造成秋季病虫害的高发，请各网员单位重视并做好以下几方面工作：

### 1.重点防控重阳木锦斑蛾

目前全市多地重阳木锦斑蛾成虫发生量大，请重视和做好监测和防控工作，9月10日前后防治第4代低龄幼虫，防止爆发成灾。

### 2.重视防治秋季绿化病虫害

全市很多地方黄杨绢野螟、悬铃木方翅网蝽、叶蝉、叶斑病等已经造成严重危害，下一阶段随温度下降和雨水增多，病虫回升，会造成秋季病虫的高发。请做好秋季病虫害预防和防治工作，同时清除悬铃木方翅网蝽等病虫残枝叶，减少病虫源基数和侵染来源。

### 3.加强秋季绿化植物养护

秋季是植物生长旺盛阶段，也是多种病虫害盛发之时。加强秋季绿化养护，清除枯死枝叶，修剪疏枝过密植株，加强通风透光，及时浇水供水或降湿排水，增强植物生长势，提高抗病虫能力。

# 近期主要病虫

## 一、食叶类害虫

**1.黄杨绢野螟** 近期调查，全市多地公园、绿地黄杨绢野螟危害严重，成片小叶（瓜子）黄杨、雀舌黄杨枝叶枯死，平均虫叶率达93%，虫情指数95.5，灯下诱到很多黄杨绢野螟成虫。预计9月还会发生第3代幼虫，请重视防治，防止进一步加剧为害。

**2.重阳木锦斑蛾** 近期调查，相城区、姑苏区、吴江公园等多地重阳木锦斑蛾有加重发生的趋势，目前是成虫发生期，预计9月将陆续出现第4代幼虫，请相关单位重点防治，防止秋季爆发成灾。

**3.女贞潜叶跳甲(赤星跳甲)** 吴中区吴中大道、相城区部分道路等女贞潜叶跳甲危害重，平均虫叶率78.3%，虫情指数81.2。9月上中旬新一代幼虫还会潜叶危害，请重视防治。

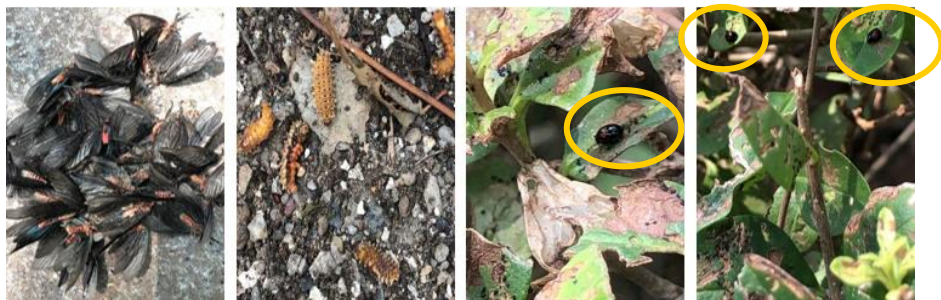
**4.大叶黄杨尺蛾** 又名丝绵木金星尺蛾，随温度下降，大叶黄杨尺蛾秋季可能发生。1年发生3~4代，1~4代幼虫危害高峰期分别为：4月~5月，6月~7月，9月~10月，10月下旬~11月。

**防治措施：**①针对黄杨绢野螟，利用幼虫吐丝下垂习性，震落捕杀，剪除受害枯枝叶片，摘除虫苞销毁，捕杀幼虫或蛹；此外可通过生物防治，通过保护利用绒茧蜂、日本追寄蝇、横带沟姬蜂、鸟类等天敌进行防治；②低龄幼虫期，选用25%灭幼脲Ⅲ号B型悬浮剂2000倍液，或5%氯虫苯甲酰胺悬浮剂800倍液，5%甲氨基阿维菌素苯甲酸盐（甲维盐）水分散粒剂2000倍液，1.2%烟参碱（苦烟）乳油800倍液，1.1%百部·楝·烟（绿浪）乳油800~1000倍液，55%杀虫单·苏云菌杀（杀·苏）可湿性粉剂1000~1500倍，4.5%高效氯氰菊酯乳油1500倍液等药剂，间隔5~7天，连续防治2~3次，药后

12~24小时内下雨需及时补治。



灯下诱到的黄杨绢野螟成虫黄杨绢野螟幼虫及为害严重危害状



重阳木锦斑蛾成虫（灯下诱到）重阳木锦斑蛾幼虫 女贞潜叶跳甲及严重危害状

## 二、刺吸类害虫

**1.悬铃木方翅网蝽等** 近期调查，新区公园、姑苏区十梓街、三香路等悬铃木方翅网蝽危害严重，但不同路段、区域差异大。平均虫叶率93%，虫情指数高达91.2。另外，吴江区芦荡湖公园、吴中区五龙桥公园等多地垂丝海棠上梨网蝽危害严重，平均虫叶率73%，虫情指数76.8。

**2.叶蝉** 相城区常楼公园、环古城绿地等栽植的梅树、桃树叶蝉已经危害成灾，严重削弱树势，被危害树叶率高达100%，虫情指数98.6。另外，随着温度下降，秋季蝽类危害还会上升。

**3.蚧壳虫** 工业园区东沙湖公园等构骨上红蜡蚧发生量大，枝叶虫害率高达86%，虫情指数53.5。姑苏区西环路、养育巷等海桐上吹绵蚧危害重，部分枝叶枯死，被害率37%，虫情指数45.2。



**防治措施：**①保护天敌瓢虫、食蚜蝇、草蛉等；②蚧壳虫，人工刮除或剪除有虫枝叶销毁，初孵若虫期，选用98%矿物油(蚧螨灵)乳油500倍液，或20%噻嗪酮(扑虱灵)乳油1000倍液，70%吡虫啉(艾美乐)水分散粒剂6000~8000倍液，25%噻嗪酮(扑虱灵)可湿性粉剂1500倍液+99%矿物油(绿颖)乳油150倍液等药剂防治；③叶蝉、网蝽等各代若虫孵化盛期，选用25%吡蚜酮悬浮剂2000倍液，或1.2%烟参碱(苦烟)乳油800~1000倍液，10%吡虫啉可湿性粉剂1500~2500倍液等药剂喷防，隔10~15天再防一次，共3~4次，喷叶背，干旱喷水冲刷树冠虫叶；④清除受害枝叶并销毁。



悬铃木方翅网蝽大量成虫、若虫及严重危害状 垂丝海棠上梨网蝽成虫、若虫及严重危害状



桃树上叶蝉及严重危害状；梅树上叶蝉及严重危害状；红蜡介危害枸骨；吹绵蚧危害及死亡的海桐

### 三、钻蛀性害虫

**1.天牛** 天牛幼虫危害在持续加重，张家港小河坝西路、太仓市城北公园、常熟市海虞园、高新区马涧路等多地栽植的悬铃木、桃树、樱花树、红叶李等被天牛蛀害，有的树干已经被蛀空枯死。

**2.木蠹蛾** 姑苏区、昆山市周市等蛀干害虫木蠹蛾蛀害栎树、娜

塔莉等。木蠹蛾属鳞翅目木蠹蛾科，以幼虫在树木皮层和木质部间蛀食，严重时造成枝干、甚至整株树枯死。幼虫活动蛀害期为3~10月，成虫活动期4~7月，以幼虫状态在被害枝条树干蛀道内越冬。

**防治措施：**①剪除被害虫枝；②防幼虫：用5%高效氯氰菊酯乳油1000倍液等喷树干，或蛀孔灌10%吡虫啉可湿性粉剂2000倍液等药剂，或用樟脑丸、醮药棉球塞入蛀孔，用伴药泥土将孔口封闭，或将长效杀虫剂“一贯杆翠”或杀虫药肥“撒虫胺”灌药于树木根部，浇透水淋溶防木蠹蛾幼虫；此外可通过生物方法进行防治，利用天敌肿腿蜂、花绒寄甲防天牛幼虫，并保护啄木鸟及其他天敌。③防成虫：人工捕捉，或选用1.2%烟参碱乳油（苦烟）1000倍液，40%噻虫啉微囊悬浮剂900~1300倍液，8%绿色威雷（氯氰菊酯）触破式微胶囊剂1500倍液，喷大枝树干防天牛，7~10天喷一次，连续2~3次。木蠹蛾成虫羽化期，用“一贯杆翠”微胶囊剂每瓶兑水300~400公斤喷全株；



光肩星天牛（灯下诱到） 天牛蛀孔、蛀屑及树干被蛀空枯死的桃树 木蠹蛾幼虫及蛀空枯死的树干

#### 四、地下害虫

9月是地下害虫危害高峰期，金龟甲、蝼蛄等地下害虫秋季危害会上升，可造成草坪、地被植物等局部或大面积地面部分枯萎死亡。

**防治措施：**①夜晚人工捕捉、毒饵诱杀；②傍晚或夜晚或凌晨喷75%辛硫磷乳油1000倍液等药剂浇灌被害植物根部，渗透达蛴螬



活动土层；③及时中耕翻土或浇水灌水。



灯下诱到的草坪害虫斜纹夜蛾 天敌草蛉

天敌瓢虫

天敌步行虫

## 五、叶斑病

近期调查，全市各地樱花褐斑穿孔病、垂丝海棠叶斑病、大叶黄杨褐斑病等发病普遍，多雨高湿病害会不断加重。发病区域大叶黄杨褐斑病平均病叶率达88%，病情指数54.6。吴江公园、相城区龙道浜地铁站周边绿地等梅树穿孔病病叶率达91%，病情指数67.8。

**防治措施：**①加强养护管理，清除病残枝叶；②发病期选用40%腈菌唑可湿性粉剂4000倍液，50%氯溴异氰尿酸（灭菌成）可溶性粉剂2000倍液，75%多菌灵可湿性粉剂500~600倍液，12.5%烯唑醇可湿性粉剂2000~3000倍液，50%超微果菌灵可湿性粉剂600倍液等药剂防治，交替使用药剂，隔7~10天喷1次，连续2~3次。



垂丝海棠叶斑病叶片提早脱落

梅树穿孔病

紫荆角斑病

叶片提早枯黄、脱落



樱花褐斑穿孔病 大叶黄杨褐斑病 叶片脱落枝条枯死 苏铁叶斑病 侧柏叶枯病

## 六、炭疽病

多雨高湿，有利炭疽病发生、传播、蔓延。张家港公园、昆山城市生态公园、相城区常楼公、吴江东太湖大道、太仓市天锦湖公园、姑苏区白洋湾公园等萱草、吊兰、一叶兰、鸢尾、蜘蛛抱蛋等炭疽病发病普遍，其中，鸢尾平均病叶率53%，病情指数31.8。

**防治措施：**①清除并销毁病枝叶；②喷50%氯溴异氰尿酸（灭菌成）可溶性粉剂或50%锰锌·腈菌唑（惠生）可湿性粉剂700~1000倍液，12.5%力克菌可湿性粉剂2000倍液，70%甲基硫菌灵（甲基托布津）可湿性粉剂600~1000倍液等，7~10天1次，连喷3~4次。



吉祥草炭疽病 万年青炭疽病 沿阶草炭疽病 一叶兰炭疽病 鸢尾炭疽病

## 七、煤污病、白粉病

全市各地公园、绿地栽植的紫薇、桂花、枸骨等煤污病发生普遍，蚧壳虫排泄蜜露诱发煤污病。工业园区东沙湖公园等桂花煤污病平均叶发病率高达78%，病情指数75.5。随温度下降，秋季多雨高湿条件，煤污病、白粉病会出现发病小高峰。



**防治措施：**①合理修剪疏枝，通风透光，降低湿度，清除枯叶残枝，减少侵染来源；②防治蚜虫、蚧壳虫等刺吸害虫；③发病严重时，可用20%三唑酮（粉锈宁）可湿性粉剂1500倍液，或60%多菌灵500倍液等药剂防治，隔7~10天，重复喷药2~3次。



枸骨煤污病      海桐煤污病      大叶黄杨煤污病      桂花煤污病

## 八、日灼病

前阶段35℃~36℃的高温，部分区域红枫、大叶黄杨等发生了不同程度的日灼病和干旱枯死现象，请及时清理已枯死树木枝叶。



地中海荚蒾日灼病      银杏日灼病      红枫日灼病



石楠日灼病      大叶黄杨日灼病      小叶黄杨日灼病



## 九、草坪病害

下雨和高温高湿使草坪局部或大面积发生褐斑病、白绢病等。

**防治措施：**①及时修剪，控制草坪高度；②修剪后喷70%代森锰锌（大生）可湿性粉剂800倍液或75%百菌清可湿性粉剂600倍液等保护剂；③已发病的草坪喷50%氯溴异氰尿酸（灭菌成）可溶性粉剂或12.5%烯唑醇可湿性粉剂2000倍液等药剂。

## 9月上中旬主要病虫害预测

- 一、重阳木锦斑蛾：9月请重点监测和防治第4代幼虫。
- 二、悬铃木方翅网蝽等：高温干旱危害加重，重视后期防控。
- 三、黄杨绢野螟等食叶害虫：9月将出现第3代幼虫，务必重点防治，剪除受害枯枝，摘除虫苞，减轻减少秋季危害。
- 四、天牛：天牛成虫继续羽化并交配产卵，幼虫加重危害。
- 五、叶蝉、叶螨：9月危害将持续并加重，继续做好防治工作。
- 六、蚧壳虫、蚜虫等：吹绵蚧、蜡蚧、紫薇绒蚧等危害期长、蜡壳厚，重视防治。初秋气候适宜、食料充足，蚜虫会加快繁殖。
- 七、草坪害虫：9月仍然是草坪主要害虫危害期，继续重视粘虫、斜纹夜蛾、淡剑夜蛾、地老虎、蛴螬等地下害虫的防治工作。
- 八、各类叶部病害：雨水增多，大叶黄杨褐斑病、垂丝海棠叶斑病、月季黑斑病、炭疽病等仍会加重发生，请重视预防和防治。
- 九、煤污病、白粉病：秋季还会出现发病小高峰，重视防治。
- 十、草坪病害：下雨和高湿使草坪局部或大面积发生褐斑病、腐霉病、白绢病等，请重视预防和防治。

---

编辑：吴雪芬、杨杰等

审核：张诗溪

签发：周婷婷

印发：各市（区）园林绿化主管部门、植保网员单位

E-mail: [csgy\\_zsx@yllhj.suzhou.gov.cn](mailto:csgy_zsx@yllhj.suzhou.gov.cn)